



ЈЕЛЕНСКА ДИВЉАЧ У СРБИЈИ

Стање и могућности



Пројекат финансира



Министарство
пољопривреде и
заштите животне
средине

Пројекат подржава



Садржај

Увод	3
SRBREDDEER – Пројекат о јеленској дивљачи на територији централне Србије	4
Садашње стање јеленске дивљачи у Србији	8
Поређење Србије са другим земљама	11
Основни узроци истребљења јеленске дивљачи	13
Реинтродукције јеленске дивљачи у Србији	14
Мониторинг популација јеленске дивљачи	18
Едукација и информисање	26
Стручна радионица о јеленској дивљачи	27
Планиране активности у наредном периоду	29



Прегіовор

Пред читаоцем су досадашњи резултати научно-истраживачког пројекта SRBREDDEER, Истраживање узрока и последица нестајања јеленске дивљачи у централној Србији, дефинисање површина погодних за реинтродукцију (насељавање) и мера за унапређење процеса реинтродукције – I фаза, који финансира Управа за шуме при Министарству пољопривреде и заштите животне средине (средства из Буџетског фонда за развој ловства). Поред тога, пројекат подржавају многобројне компаније и институције: „Swarovski Optik“, Ловачки савез Србије, Ловачки савез Централне Србије, Географски институт „Јован Цвијић“ САНУ и Шумарска школа Краљево. Овај годишњи гласник садржи описе свих важнијих активности које се тренутно реализују и кратак преглед досадашњих резултата у оквиру пројекта.

Др Драјан Гачић



Пројекат о
јеленској дивљачи

SRBREDDEER

на територији
централне Србије



Пројекат о
јеленској дивљачи

SRBREDDEER

на територији
централне Србије

Увод

Јелен (*Cervus elaphus* L.) је аутохтона врста у Србији, што значи да је природно распрострањена у екосистемима на територији наше земље, и оправдано се може сврстати међу биолошки и економски вредније врсте крупне дивљачи, заједно са срном, дивљом свињом и дивокозом.

Ловишта и популације јеленске дивљачи у Србији су непроцењив природни ресурс и значајан привредни, туристички, ловни и спортско-рекреативни потенцијал. С тим у вези, одавно постоји стварна и изражена потреба за упоредним анализама, сопственим научним сазнањима и примењеним истраживањима намењеним за највеће кориснике ловишта (јавна предузећа и ловачка удружења), првенствено у погледу рационалног коришћења и интензивнијег газдовања популацијама јеленске дивљачи у слободној природи, тачније изван ограђених ловишта или ограђених делова ловишта.

Општа оцена стања јеленске дивљачи у нашој земљи је неповољна и траје већ дужи низ година, још од периода када су многобројне природне популације пролећене или истребљене широм Србије. И мада је потпуна забрана лова била уведена на већем простору станишта (Наредба из 1840., Уредба о лову из 1853., Закон о лову из 1898.), јеленска дивљач није очувана јужно од Саве и Дунава, с обзиром да нису биле предузете и друге адекватне мере за уклањање (или редукцију на задовољавајући ниво) главних узрока истребљења јеленске дивљачи.

Важно је нагласити да јеленску дивљач сматрају „непожељном“ у већем делу централне Србије, углавном неоправдано. Озбиљан проблем је штета коју може да проузрокује у шумарству и пољопривреди, због чега локално становништво али и пољопривредна и шумарска струка, најчесталије имају негативан однос према овој врсти. Поред тога, за разлику од развијених европских земаља, код нас најчешће и даље незаконит лов представља највећу опасност по јеленску дивљач, која је атрактивна због трофеја мушких јединки и квалитетног меса.

Полазећи од потребе да се унапреди тренутно веома лоше стање јеленске дивљачи на територији централне Србије, покренута су комплексна проучавања у оквиру пројекта SRBREDDEER, која би требало да дају одговоре на многобројна питања и предложи адекватне мере заштите и рационалног коришћења.

SRBREDDEER – Пројекат о јеленској дивљачи на територији централне Србије

У октобру 2016. године покренут је вишегодишњи научно-истраживачки пројекат „Истраживање узрока и последица нестајања јеленске дивљачи у централној Србији, дефинисање површина погодних за реинтродукцију (насељавање) и мера за унапређење процеса реинтродукције – I фаза“ (акроним пројекта је SRBREDDEER), у којем Шумарски факултет учествује са многобројним истраживачима и партнерима из земље и иностранства.

Пројекат је финансиран од стране Управе за шуме при Министарству пољопривреде и заштите животне средине (Буџетски фонд за развој ловства). Поред тога, пројекат подржавају „Swarovski Optik“, Ловачки савез Србије, Ловачки савез Централне Србије, Географски институт „Јован Цвијић“ САНУ и Шумарска школа Краљево.

Руководилац пројекта је Др Драган Гачић, ванредни професор Шумарског факултета Универзитета у Београду (научна област Ловство са заштитом ловне фауне), а детаљнији подаци о пројекту могу се погледати на веб-страници: www.srbreddeer.sfb.bg.ac.rs

Општи циљ пројекта SRBREDDEER је унапређење садашњег приступа планирању и организацији газдовања шумама и ловиштима у Србији, са нагласком на популације јеленске дивљачи и њихова станишта.



Пројектна група на сиручној радионици у Београду (2016. година)

Пројекат има многобројне специфичне циљеве, а то су:

- утврђивање узрока и последица истребљења јеленске дивљачи на територији централне Србије;
- уклањање (или редукација на задовољавајући ниво) основних узрока истребљења јеленске дивљачи, са нагласком на незаконит лов;
- сопствени научни резултати и сазнања у вези просторног распореда, ритма активности, исхране и реаговања јеленске дивљачи на антропогени утицај, предаторе и климатске екстреме;
- сопствени научни резултати и сазнања у вези позитивних и негативних утицаја јеленске дивљачи на друге елементе екосистема;
- дефинисање површина погодних за реинтродукцију (насељавање) јеленске дивљачи и мера за унапређење процеса реинтродукције;
- унапређење газдовања новонасталим популацијама јеленске дивљачи и њиховим стаништима;
- увођење нових еколошких и економских параметара у планирање и организацију газдовања ловиштима и популацијама јеленске дивљачи у Србији;
- израда Акционог плана газдовања популацијама јеленске дивљачи у Србији и дефинисање мера за његову имплементацију;
- израда монографије „Јеленска дивљач у Србији“.



Основне пројектне активности су:

- Претраживање база података ради превођења и критичког приказа новије научне и стручне литературе (инострани и домаће) из области екологије и газдовања ловиштима и популацијама јеленске дивљачи.
- Анализа релевантне међународне и националне законске регулативе, и основних планских докумената из области ловства, шумарства, пољопривреде, водопривреде и заштите животне средине.
- Анализа критичних потреба јеленске дивљачи у слободној природи у погледу хране, заклона, предатора, болести, и друго.
- Анализа досадашњих реинтродукција јеленске дивљачи у Србији и широм света (Европа, Јужна Америка и Аустралија), са нагласком на грешке и факторе од пресудног значаја за њихов успех или неуспех.

- Процена распрострањености, бројности и структуре (полна, старосна и трофејна) популација јеленске дивљачи у Србији.
- Анализа погодности шумских комплекса на територији западне Србије за опстанак и гајење јеленске дивљачи.
- Процена утицаја јеленске дивљачи на природно обнављање шума, као и на здравствено стање и биолошку разноврсност шумских екосистема.
- Анализа последица истребљења јеленске дивљачи и утицаја новонасталих популација на шумску флору и друге елементе шумских екосистема.
- Анализа усклађености газдовања шумама и ловиштима где траје (или се планира) процес реинтродукције јеленске дивљачи и дефинисање мера за унапређење затеченог стања.
- Упоредна анализа планирања и организације газдовања ловиштима у Србији и Словенији, са нагласком на систем мониторинга и газдовања популацијама јеленске дивљачи.
- Анализа законских, организационо-кадровских и материјалних претпоставки унапређења стања и газдовања популацијама јеленске дивљачи у Србији.
- Организација едукативних и стручних радионица и предавања на тему гајења, заштите и рационалног коришћења јеленске дивљачи.
- Израда веб-странице и промо филмова пројекта, као и израда и дистрибуција едукативног материјала (брошуре и флајери) из области биологије и заштите јеленске дивљачи.
- Обучавање и оспособљавање за руковање GPS огрлицама за праћење јеленске дивљачи, као и програмом за анализу добијених података (GPS PLUS Collar Manager) у Словенији и Србији.
- Обрада и анализа атрибутивних и нумеричких података и израда тематских карата и њихова провера.
- Организација стручно-научног скупа „1. Српско саветовање са међународним учешћем о газдовању и заштити ловне фауне: јеленска дивљач“.

*Јеленска дивљач
од давнина
їривлачи їажњу*



Најважнији очекивани ефекти пројекта су:

- побољшање услова за опстанак и размножавање популација јеленске дивљачи;
- повећање бројности јеленске дивљачи у ловиштима централне Србије, као и побољшање структуре (полне и старосне) и вредности трофеја;
- усклађивање бројности и структуре популација јеленске дивљачи у ограђеним шумским просторима интензивног газдовања;
- усклађивање газдовања шумама, ловиштима и заштићеним подручјима;
- успостављање ефикаснијег система мониторинга и газдовања популацијама јеленске дивљачи и њиховим стаништима у Србији;
- унапређење значајнијих функција шума.



*Лазар Раић
Наш јелен свейски ђрвак
од 1954. до 1971. године
(248,55 СИС ђоена)*

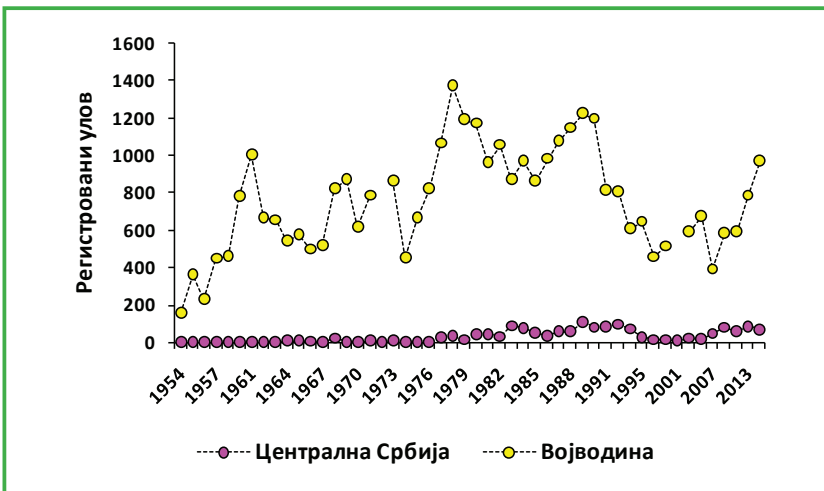
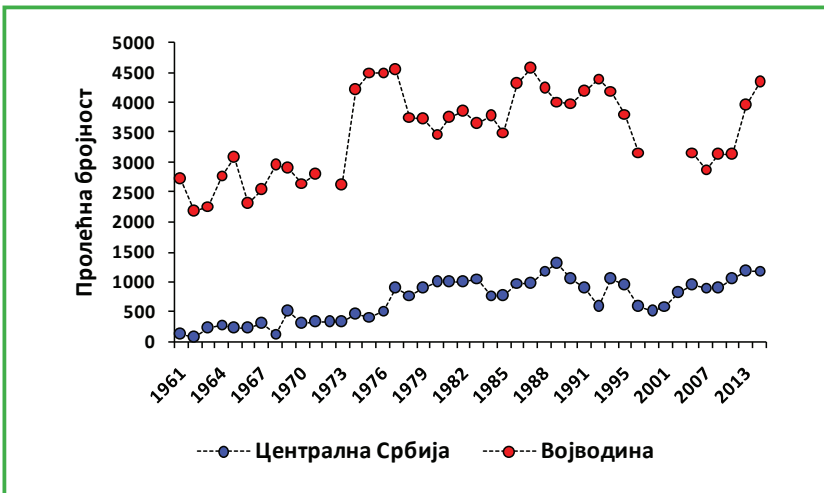


Очување и унапређење популација јеленске дивљачи представља једну од основних претпоставки даљег развоја ловства у нашој земљи. Из тих разлога, резултати пројекта би требало да чине окосницу будуће Стратегије развоја ловства у Србији, али и других стратешких и планских докумената којима се уређује одрживо коришћење обновљивих природних ресурса и очување укупне биолошке разноврсности.

Пројекат представља почетак комплексног и дуготрајног мониторинга новонасталих популација јеленске дивљачи у Србији, што би требало да обезбеди нова научна сазнања и важне податке у погледу динамике бројности, просторног распореда, ритма активности, исхране и реаговања јеленске дивљачи на антропогени утицај, предаторе и климатске екстреме, и у вези утицаја јеленске дивљачи на друге елементе екосистема.

Садашње стање јеленске дивљачи у Србији

Садашња распрострањеност јеленске дивљачи у нашој земљи вероватно је најмања у историји ове врсте крупне дивљачи, која је нажалост истребљена у многобројним брдско-планинским пределима западне и јужне Србије. Изузимајући територију Војводине, садашња бројност и структура (полна, старосна и генетска), као и степен коришћења популација јеленске дивљачи, нарочито у слободној природи (тзв. „отворена“ ловишта), знатно су испод могућности природних потенцијала наших шума и шумских подручја.



Прејлед крејњања процењене пролећне бројности и регистрованог улова јеленске дивљачи у Србији у периоду од 1954. до 2015. године

Садашња распрострањеност јеленске дивљачи у Србији, тачније дистрибуција њених популација није у довољној мери проучена, због чега су неопходне многобројне активности на систематском утврђивању стварне распрострањености, и на стварању што тачније представе о крајњим могућностима распрострањења.

Наша је груба процена да је јеленска дивљач у садашњем тренутку распрострањена на укупној површини од око 774.000 ха, што износи мање од 10% укупне површине Србије.

*Процењена распрострањеност јеленске дивљачи у Србији
по корисницима ловишта*

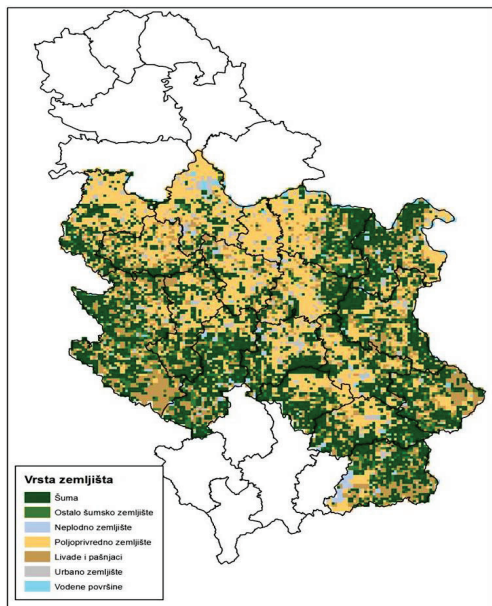
Корисник ловишта	Назив ловишта	Укупна површина ловишта (ха)
ЈП „Војводинашуме“	Козара	11.507
	Апатински рит	6.335
	Плавна	3.626
	Босутске шуме	14.912
	Каракуша	8.125
	Кућине	1.965
	Делиблатска пешчара	31.036
Министарство одбране	Карађорђево	2.622
ЈП „Србијашуме“	Црни луг	964
	Цер-Видојевица	5.299
	Северни Кучај	20.342
	Дели Јован	13.888
	Злотске шуме-Црни врх	17.783
	Јужни Кучај IV	27.488
	Јужни Кучај-Брезовица	24.813
	Буковик	13.782
	Суваја	4.490
	Стара планина I	5.575
	Стара планина II	28.564
	Валмиште	410
	Велики Јастребац	32.813
	Соколовица	15.759
ЈП „Национални парк“	Фрушка гора	23.268
	Ђердап	63.985
Ловачко удружење	Сава	5.671
	Тодорова река	46.592
	Дубрава	35.874
	Бакар	65.233
	Хомоље	74.339
	Орловица	16.102
	Црница	47.222
	Велика река	8.530
	Тупижница	67.243
	Бабин зуб	27.999

У досадашњем периоду су реализоване многобројне активности са циљем да се повећа бројност и унапреди заштита јеленске дивљачи у брдско-планинским шумским подручјима централне Србије.

Ловачки савез Југославије организовао је саветовање у Пожеги (1996), док су исте године Јавно предузеће „Србијашуме“, научно-образовне институције и шумарски институти организовали саветовање у Београду. Ловачки савез Србије донео је следећа планска документа: Пројекција развоја ловства у Србији за наредни период (1991), Основе програма развоја ловства (1997) и Програм развоја ловства Србије (2001).

Синоним за успешан резултат јесте реинтродукција (насељавање) јеленске дивљачи на просторе који су некада били део њеног природног распрострањења (ареала), као што је у нашој земљи урађено почетком шездесетих година (Дели Јован, Северни и Јужни Кучај). У наредном периоду је неопходно да се јеленска дивљач насељава у нова шумска подручја, првенствено у западној Србији, уколико овом послу приђемо смишљено и организовано, као и са довољно обезбеђених материјалних и финансијских средстава.

*Процена могуће бројности јеленске дивљачи у Србији
(Кућанчанин, Панџелић, 1991)*



Локалитет	Јединки
Гранични делови Хомоља према Тимочком региону	500
Шумадијски део Јужног Кучаја	1.000
Повлен, Медведник, Јабланик, Борања	100
Голија, Златар, Златибор, Мучањ, Тара, Стари Влах, Муртеница	4.000
Копаноник, Јастребац, Гоч, Жељин, Столови, Троглав, Чемерно, Рогозна	2.000
Јастребац, Мали Јастребац, Сува Планина, Стара Планина, Пасјача, Сврљишке Планине	1.500
Радан, Власина, Остроzub, Козјак, Кукавица	500
Јужни Кучај, Дели Јован, Стара Планина	4.500



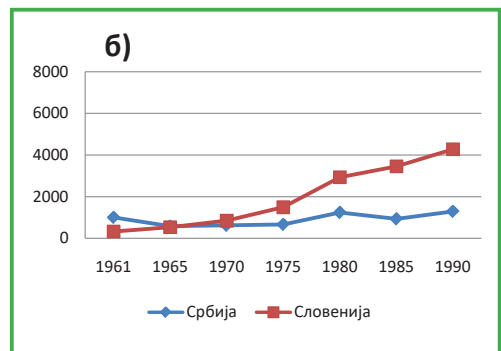
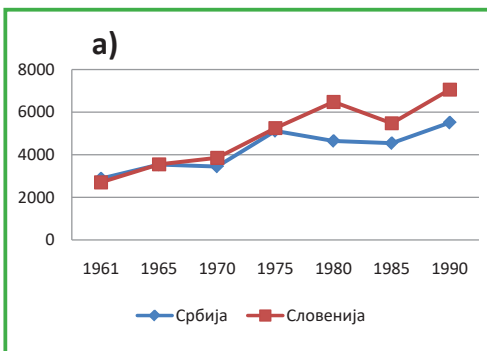
Поређење Србије са другим земљама

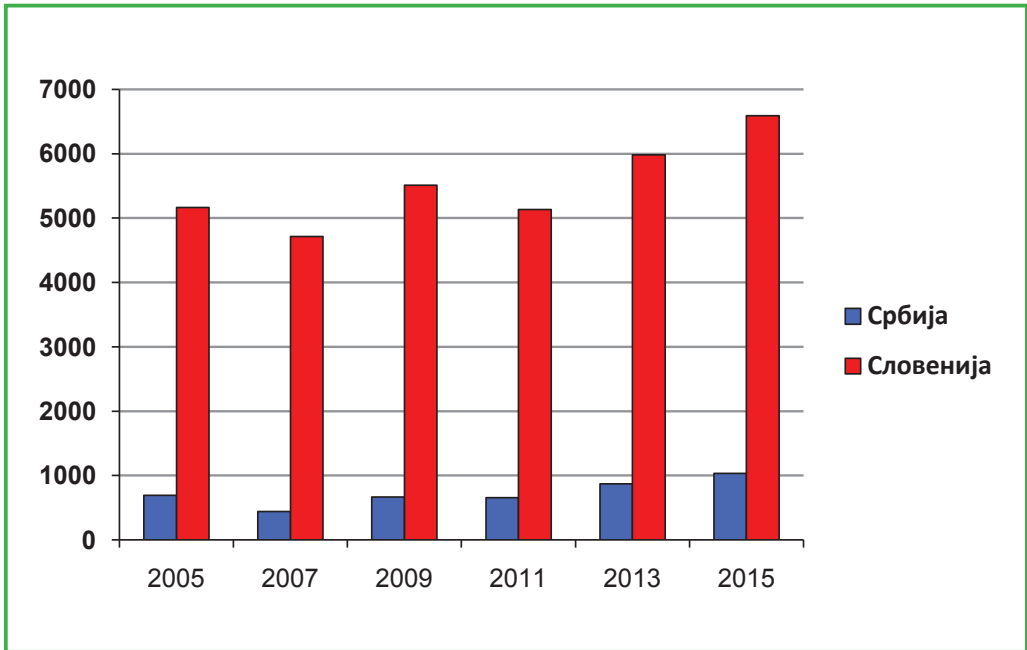
Садашње стање јеленске дивљачи у Србији је забрињавајуће и увелико заостаје иза природних потенцијала станишта, што најбоље показују подаци земаља у окружењу.

Процењена бројносћ и улов јеленске дивљачи у земљама у окружењу

Земља	Процењена бројност	Регистровани улов	Година
Аустрија	190.000	51.980	2005
Немачка	165.000	58.590	2006
Мађарска	74.000	36.670	2005
Италија	49.200	7.320	2006
Словачка	39.700	14.030	2005
Румунија	36.100	нема података	2006
Чешка	25.000	19.520	2005
Бугарска	16.240	нема података	2002
Словенија	14.000	4.500	2005
Хрватска	9.600	нема података	2005
Србија	4.099	690	2005

Процењена бројносћ (а) и улов (б) јеленске дивљачи у Србији и Словенији





Коришћење јеленске дивљачи у Србији и Словенији (улов + љубишци)



Рика јелена је најпознатија одлика врсте

Основни узроци истребљења јеленске дивљачи

Један од основних узрока истребљења јеленске дивљачи у Србији, слично као у многобројним земљама Европе, представља незаконит лов који се код нас уобичајено назива криволов или ловокрађа.

Најважнији предуслов за ревитализацију популација јеленске дивљачи јесте сузбијање незаконитог лова и увођење адекватне казнене политике за починиоце.

Изванредна станишта за јеленску дивљач у Србији обавезују све ловне раднике, институције и локално становништво али и државне органе, да се јеленска дивљач заштити и насели на сва погодна станишта у западној Србији, чиме би као друштво вратили дуг природи.

Прејлед основних узрока истребљења јеленске дивљачи у земљама широм Евроје

Узрок истребљења	Референца
Конкуренција са домаћом стоком	(7)
Сточари и њихови пси	(1)
Прекомерно коришћење	(7)
Прекомеран лов	(1) (2) (6) (8)
Неконтролисан лов	(4) (5)
Незаконит лов	(1) (3)
Усавршавање ватреног оружја (већи домет и јаче дејство ловачких пушака)	(2)
Ратови као резултат повећања бројности предатора (звери) и лова јеленске дивљачи ради меса	(2)
Губитак станишта	(7)
Губитак станишта као резултат интензификације пољопривреде и урбанизације	(6)
Губитак станишта као резултат сече шума	(2) (5)
Фрагментација и губитак станишта	(8)
Свесно ограничавање ареала јеленске дивљачи на шумска ловишта	(6)

Референца: (1) Martino, 1939; (2) Živančević, 1956; (3) Turićanin, 1970; (4) Stergar et al., 2009; (5) Bartoš et al., 2010; (6) Burbaite, Csányi, 2010; (7) Deinet et al., 2013; (8) Valente et al., 2017.

Реинтродукције јеленске дивљачи у Србији

Реинтродукција је важна мера у настојањима да се сачува јеленска дивљач, слично као и друге угрожене врсте, а у основи је заснована на брижљиво планираном уношењу очуваних делова популације на просторе из којих је ишчезла. Важно је нагласити да реинтродукција увек представља дуготрајан и врло скуп процес, чији успех зависи од многобројних фактора, а понекад од случајности или среће, при чему се неке грешке из досадашњих реинтродукција учестало понављају.

Јеленска дивљач је реинтродукована више пута у Србији, првенствено ради формирања природних популација у слободној природи (тзв. „отворена ловишта“), које по бројности и структури омогућују нормално ловно газдовање.

Реинтродукције јеленске дивљачи у периоду од 1954. до 1964. године

Место реинтродукције	Површина ограђеног простора	Година насељавања	Број насељених јединки		Година испуштања	Трајање прилагођавања (месеци)
Мали Јастребац	13 ha	1954	4♂	4♀	1956	18
		1955	3♂	4♀	1956	12
		1958	2♂	2♀	1959	8
Дели Јован	15 ha	1960	2♂	–	1963	30
		1961	3♂	3♀		17
		1962	5♂	7♀		8
		1962	10♂	10♀		8
Јужни Кучај	18 ha	1962	18♂	5♀	1963	12
		1963	–	13♀		4
Северни Кучај	6 ha	1962	6♂	1♀	1964	20
		1963	2♂	3♀		12
		1964	–	1♀		4
		1964	–	3♀		4

Јеленска дивљач је некада била широко распрострањена у великом броју на територији централне Србије, али су временом многобројне природне популације истребљене. Постоје многобројни писани, визуелни и материјални извори који сведоче да је јеленска дивљач од давнина присутна на нашим просторима, и што је још важније, да је поштована као достојанствена, плашљива и лепа шумска животиња, коју красе изузетна брзина и велико роговље.

Реинтродукције јеленске дивљачи у периоду од 1997. до 2009. године

Место реинтродукције	Површина ограђеног простора		Период насељавања (година)	Број насељених јединки
	узгајалиште	прихватилиште		
Велики Јастребац	376,4 ha	8 ha	1997-1998	29
Соколовица	451,0 ha	15 ha	1997-2000	23
Цер	451,0 ha	8 ha	1998-2005	27
Чемерник	410,1 ha	8 ha	2000-2005	38
Буковик	587,0 ha	3 ha	2005	9
Фрушка гора	108,8 ha		2009	36

Локалитети реинтродукција (насељавања) јеленске дивљачи у Србији у периоду од 1954. до 2009. године



Пројекат SRBREDDEER би требало да дефинише мере за унапређење процеса реинтродукције, не само да се побољша преживљавање и размножавање јеленске дивљачи, већ и да процес реинтродукције буде најекономичнији.

У неким пограничним областима дошло је до спонтаног насељавања јеленске дивљачи из ловишта околних држава (Бугарске и Румуније), тако да је она предмет газдовања у ловиштима неких ловачких удружења, при чему је годишњи улов симболичан.

*Један од првих
уловљених јелена
на подручју Ђердаја
након успешне
реинтродукције
(1977. година)*



Повезани велики шумски комплекси, храстове и букове шуме, пропланци и обиље продуктивних пашњака и водотока, чинили су изванредна станишта погодна за опстанак и размножавање многобројних популација. Тако је у прошлости јеленска дивљач живела на готово свакој већој планини.

Историјски извори, иако оскудни, ипак нам пружају низ података да га је осим у Источној било и у Западној Србији, на Тари, Златибору, Златару али и северније на Соколским планинама, потом на подручју Јужне и Централне Србије, на Јастребцу и обронцима Копаоника. Најбројније популације су насељавале Источну Србију, Стару Планину, Мироч, околину Мајданпека, Голубца, Кучева и област Хомоља.

Постоје писани извори да је седамдесетих година деветнаестог века недалеко од Пожаревца, Голубца и Неготина, на обалама Дунава било великих касапница за продају искључиво јеленског меса. Најбогатији србин тог времена, познати капетан Миша Анастасијевић, почетни капитал је стекао тргујући јеленским месом и роговљем (цењена сировина за израду разних предмета). Крајем деветнаестог века јеленска дивљач је нестала или је знатно проређена и присутна само на изолованим локалитетима, а узроци су бројни и синергично повезани.

Ако се вратимо и даље, у далеку прошлост и време еволутивног развоја јеленске дивљачи, налазимо податке и доказе да је јелен као врста настајао

и на просторима данашње Србије. Широм Србије налажена су и разна оруђа и оружја направљена од јеленског роговља којима се служио прачовек тога доба, прастановник Србије а предмети су служили као рало, мотика, крамп и чекић или оружја, врхови копаља, стрела и разноврсна сечива.

Током педесетих година отпочеле су припреме за реинтродукцију јеленске дивљачи у Србији. За прво експериментално подручје изабрана је планина Мали и Велики Јастребац ,где се са насељавањем првих јединки почело 1954. године. Следећих неколико година протекло је у интентивном посматрању и праћењу тока аклиматизације, пашних навика, дневног ритма и репродукције, укратко свих појава које су доносиле прва искуства значајна и важна за процес даљег насељавања. Тек када је било јасно да је овај експеримент успео, почело се 1960. године са радом и насељавањем на новом локалитету, планини Дели Јован, а 1962. године на два нова станишта: Јужни и Северни Кучај.

Насељавање је обављено са јединкама (телад) које су пореклом са Беља. Прихватилиште на Малом Јастребцу формирано је 1954. године на надморској висини од 720 метара. Насељавање је обављено искључиво јеленским теладима а бројност у пролеће 1967. године је износила 130 јединки. На планини Дели Јован насељавање је са готово идентичном технологијом отпочело 1960. године. Стање у пролеће 1967. године је било око 70 јединки. На локалитету у Јужном Кучају 1962. године је отпочело насељавање а пролећно бројно стање 1967. године је износило 60 јединки. На локалитету у Северном Кучају је такође успело насељавање и пуштање јединки у слободну природу. Процењена пролећна бројност јеленске дивљачи у 1967. години на ова четири локалитета износила је око 300 јединки.

Занимљиво је, да је један од јелена насељених на Малом Јастребцу, због агресивности морао да буде острељен 1960. године. Одстрелио га је тада председник ловачког савеза Војин Вук Бајовић, а трофеј се сада налази у згради општине Прокупље и имао је у шестој години 213,2 поена, што је свакако показатељ могућности станишта и доброг прилагођавања јеленске дивљачи.



*Предуслов за
успешно насељавање
јеленске дивљачи је
квалитетан
мајични зајач,
нарочито доброї
здравственої стања
и наследних особина*

Мониторинг популација јеленске дивљачи



За праћење просторне дистрибуције и одстрела јеленске дивљачи у оквиру пројекта SRBREDDEER успостављена је мрежа квадрата димензија 1 km x 1km, с обзиром на величину територије и потребне просторне тачности.

Да би се дошло до ове мреже извршена је подела територије Републике Србије на мрежу квадрата паралелним линијама са Y и X координатним осама. Пошто највећи део територије покрива седма зона Гаус-Кригерове пројекције, развијена је јединствена мрежа, прво димензија 10 km x 10 km, а затим у оквиру ње мрежа квадрата 1km x 1km, са централном линијом која представља пројекцију меридијан 21^о источне географске дужине.

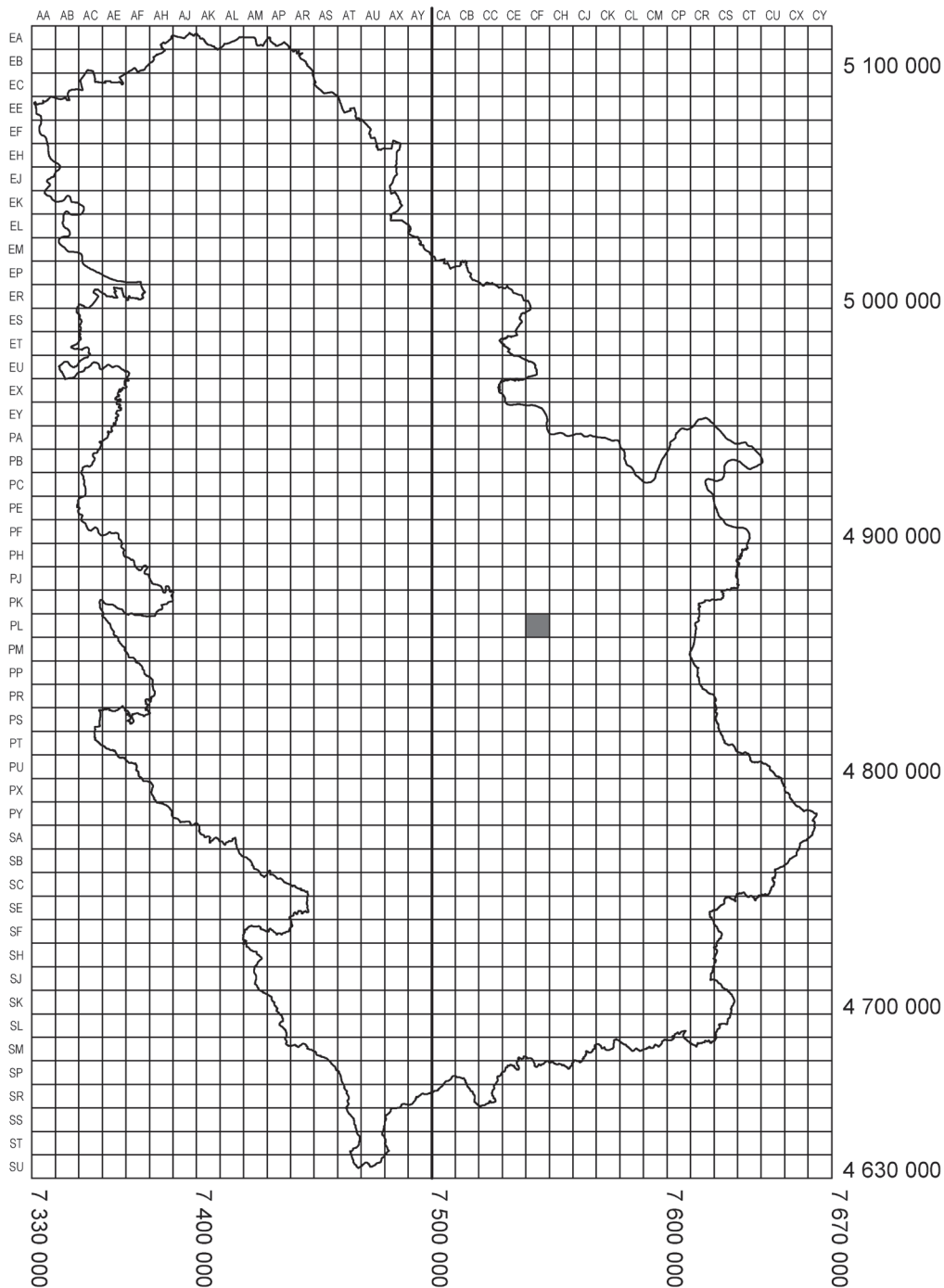
Укупно има 34 колоне и 49 редова квадрата 10 km x 10 km, који су кодирани комбинацијом по два слова абецеде за колоне (AA, AB, AC, AE, AF, AH, ...) и сличном комбинацијом за сваки ред (EA, EB, EC, EE, EF, EH,...), при чему је избегнута употреба сличних слова, као и слова сличних цифрама у циљу смањивања грешака при прикупљању података. Сваки квадрат 1km x 1km кодиран је у државном координатном систему алфанумеричком шифром, која садржи положај квадрата 10 km x 10 km и у њему положај означен цифрама од 0 до 9, по правцу Y односно X осе.

Слична методологија примењује се и у другим земљама Европе.

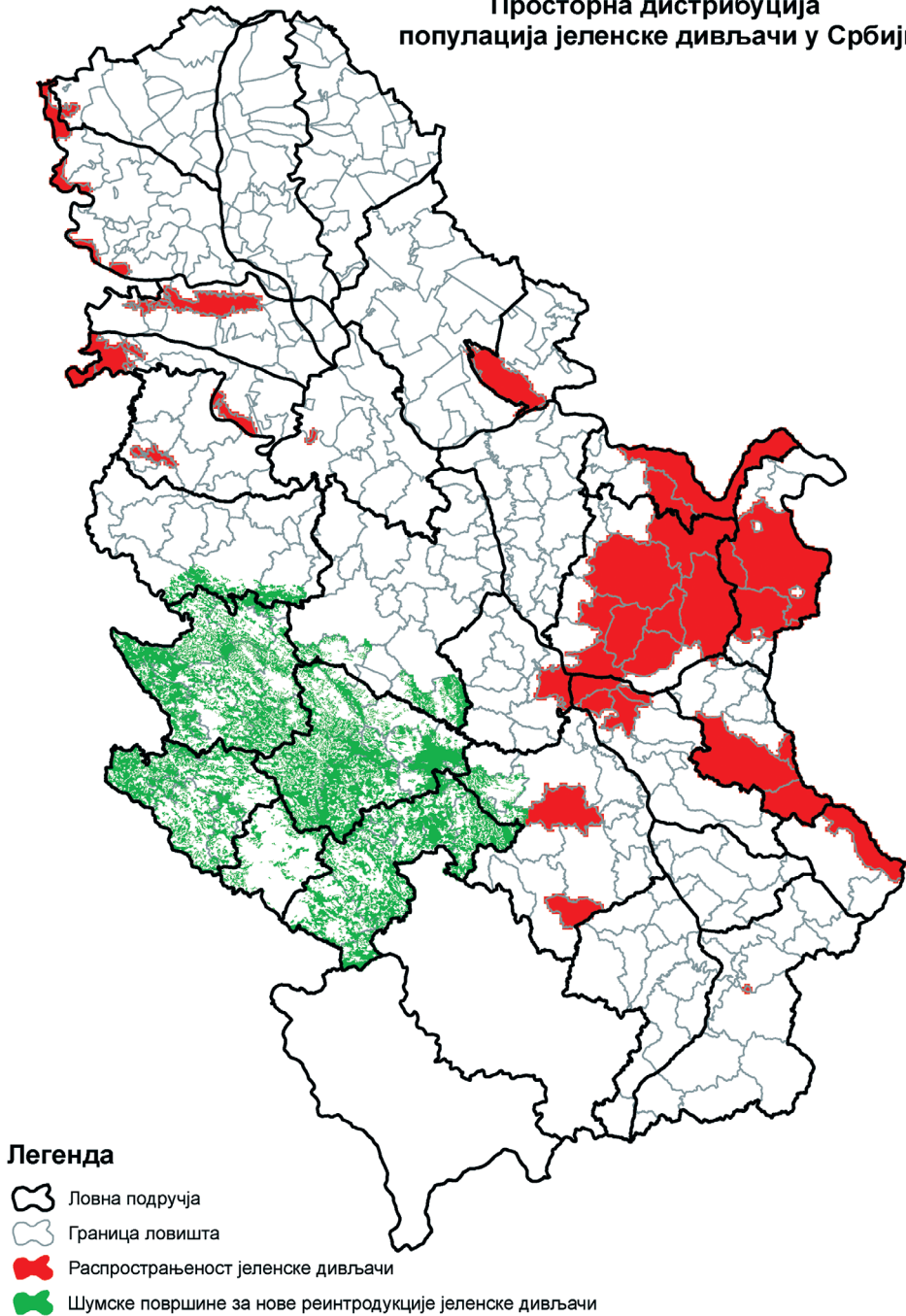
Република Србија

Мрежа квадрата 10 km x 10 km

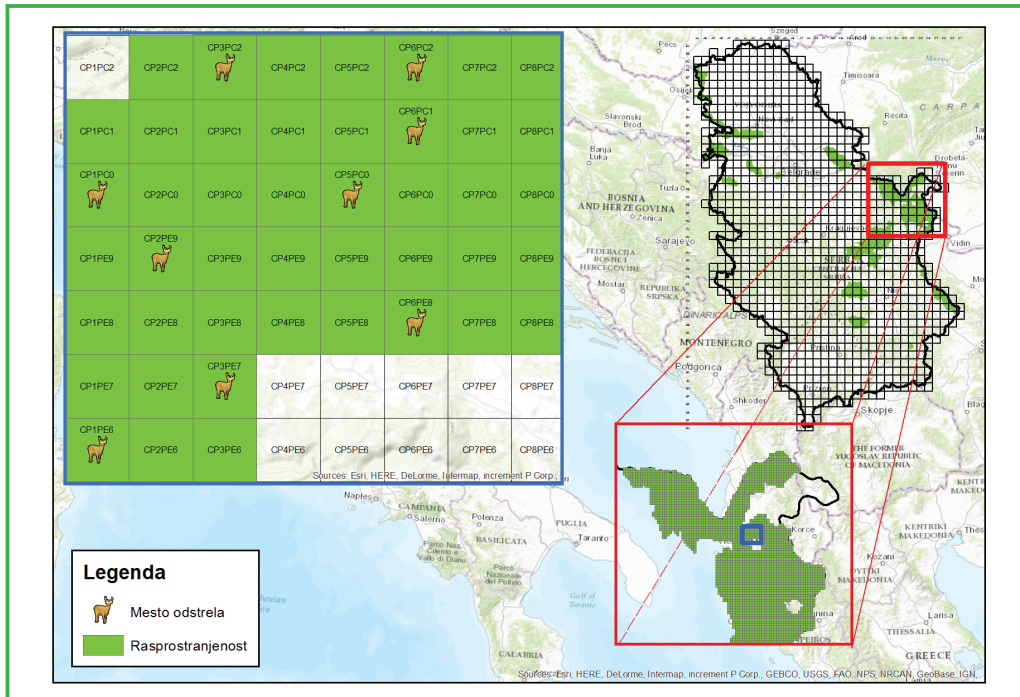
Гаус-Кригера пројекција
21°



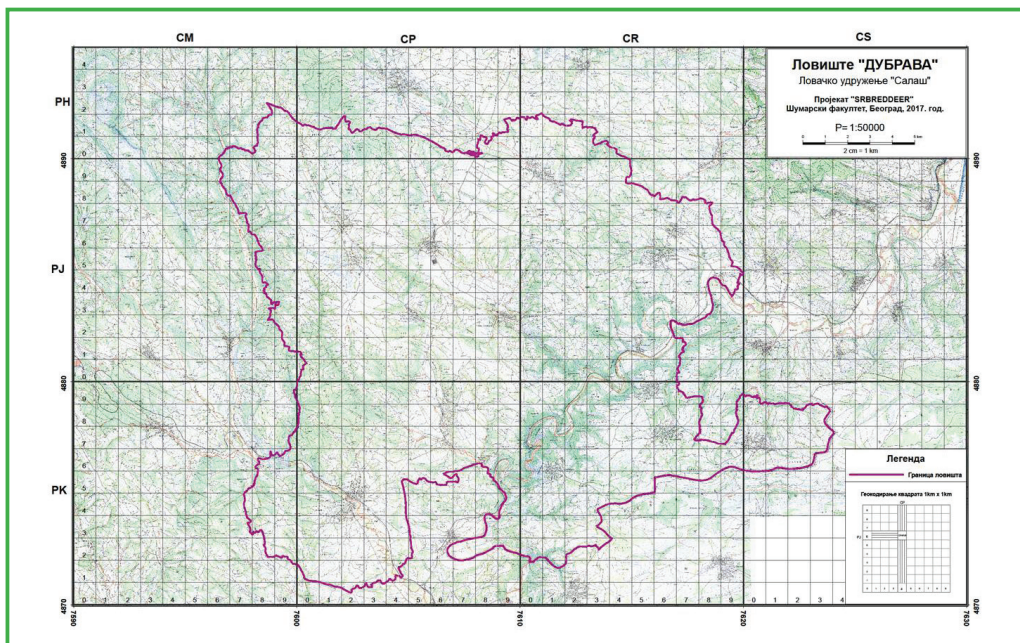
Просторна дистрибуција популација јеленске дивљачи у Србији



*Преиледна карта усјановљених ловних подручја и процењеној садашњег
распрострањења популација јеленске дивљачи у Србији*



Успосиљавање ефикасније система мониторинга и газдовања јойулацијама јеленске дивљачи у Србији



Израђена карта у циљу ефикасније мониторинга јеленске дивљачи у ловишту „Дубрава“ (ЛУ „Салаш“)

УПУТСТВО – Пример евиденције (уноса) података о уловљеним и настрадалим јединкама у ловишту

1	2	3	4	5	6	7	8	9	10	11	12	13	14	15	16	17	18	19	20	21
Dubrava	2	jelen	M	0+		09.01.2012	5:30:00	odstrel	Dubrava	CP7P19										promet

ЛЕГЕНДА	
1. назив ловишта	
2. редни број излуčenja које је реализовано у текућој ловној години	
3. врста крупне дивлјаџи	
4. пол: мушки, женски (М, Ж)	
5. старост према номенклатури која је дата десно	0+ (теле)
6. старост у годинама (ако је позната или проценјена)	1+ (једногодишња јединка)
7. датум одстрела или губитка јединке	
8. час одстрела, за губитак празно	
9. узрок: одстрел, губитак - уписати узрок (непознат, болест, криволов, гажење на путу или прузи, звери или птице грабљивце, пси, косачица, повреда)	кошута: 2+ (старост две и више година)
10. локалитет - локални назив места одстрела или губитка	
11. квадрат (шестозифрена шифра)	
14. биолошка маса - мерено са главом и ногамa, без унутрашњих органа на 0,5 kg тачности	јелен: 2-4 године јелен: 5-9 година
15. транспортна маса - мерено без главе и ногу на 0,5 kg тачности	јелен: 10+ (старост десет и више година)
16. маса трофеја мерена на дан комисијског оценјивања	
17. оцена трофеја у CIC поенима	
18. презиме и име ловца	
19. земља из које ловач долази	
20. купач меса дивлјаџи	
21. напомена	

ПРВИ ДЕО – Пример табеле за евидентирање (унос) података о уловљеним или настрадалим јединкама у ловишту

1	2	3	4	5	6	7	8	9	10
LOVIŠTE	REDNI BROJ	VRSTA DIVLJAČI	POL	STAROST (klasa)	STAROST (godina)	DATUM IZLUČENJA	ČAS IZLUČENJA	UZROK IZLUČENJA	LOKALITET
Dubrava	1	jelen	M	0+		12.09.2012	16:30:00	odstrel	Kraku bonji
Dubrava	2	jelen	M	0+		09.01.2012	5:30:00	odstrel	Dubrava
Dubrava	3	jelen	M	5-9	9	08.09.2012	5:30:00	odstrel	Kraku bonji
Dubrava	4	jelen	M	5-9	9	09.09.2012	5:30:00	odstrel	Kraku bonji
Dubrava	5	jelen	Ž	2-4	4	20.09.2012	16:30:00	odstrel	Kraku bonji
Dubrava	1	jelen	M	5-9	6-7	23.12.2013	16:30:00	odstrel	Kraku bonji
Dubrava	2	jelen	M	5-9	9	15.09.2013	5:30:00	odstrel	Bela rada
Dubrava	3	jelen	Ž	0+		15.11.2013	16:30:00	odstrel	Odamrlo
Dubrava	4	jelen	Ž	2-4	4	15.11.2013	16:30:00	odstrel	Odamrlo
Dubrava	5	jelen	Ž	5-9	5	06.10.2013	16:30:00	odstrel	Nerezina
Dubrava	1	jelen	M	5-9	5	14.10.2014		gaženje na putu	Vučak
Dubrava	2	jelen	M	5-9	7-8	12.09.2014	16:30:00	odstrel	Kraku bonji
Dubrava	3	jelen	M	10+	10-11	13.09.2014	16:30:00	odstrel	Saduri
Dubrava	1	jelen	M	5-9	8-9	17.09.2015	20:30:00	odstrel	Bela rada
Dubrava	2	jelen	M	10+	10	15.09.2015	20:30:00	odstrel	Amerovica
Dubrava	3	jelen	Ž	0+		15.01.2015	16:30:00	odstrel	Lepa glava
Dubrava	4	jelen	Ž	0+		27.12.2015	16:30:00	odstrel	Odamrlo
Dubrava	5	jelen	Ž	2-4	3	12.11.2015	16:30:00	odstrel	Skromnica
Dubrava	1	jelen	M	2-4	4	11.02.2016	20:30:00	odstrel	Kraku bonji
Dubrava	2	jelen	M	2-4	4	13.09.2016	5:30:00	odstrel	Gorunjš
Dubrava	3	jelen	M	5-9	6	16.09.2016	20:30:00	odstrel	Odamrlo
Dubrava	4	jelen	M	10+	10	14.09.2016	5:30:00	odstrel	Gorunjš
Dubrava	5	jelen	Ž	0+		16.01.2016	16:30:00	odstrel	Kraku bonji
Dubrava	6	jelen	Ž	5-9	5	15.11.2016	16:30:00	odstrel	Kraku bonji (Dos)
Dubrava	1	vuk	M			2015		odstrel	Kraku bonji
Dubrava	1	vuk	Ž			2016		odstrel	Skromnica

ДРУГИ ДЕО – Пример табеле за евидентирање (унос) података о уловљеним или настрадалим јединкама у ловишту

11	12	13	14	15	16	17	18	19	20	21
ŠIFRA KVADRATA	Y_T X_T	X_T	BIOLOŠKA MASA	TRANSPORTNA MASA	MASA TROFEJA	OCENA TROFEJA (CIC poena)	LOVAC (prezime i ime)	LOVAC (zemlja iz koje dolazi)	KUPAC	NAPOMENA
CP4PJ4				71,0					promet	
CP7PJ9				60,0					promet	
CP4PJ3			297,0						promet	
CP3PJ4			287,0						promet	
CP4PJ3			85,0						promet	
CP3PJ5				135,0	5,57	160,89			promet	
CP6PJ4				140,0					promet	
CP3PJ6				50,0					promet	
CP3PJ6				88,0					član udruženja	
CP5PJ8				80,0					promet	
CP8PJ5									promet	
CP4PJ4					7,50	203,43			promet	
CP5PJ3					6,12	191,56			promet	
CP6PJ4			287,0		7,35	201,10			promet	
CP6PJ9			357,0		8,17	202,05			promet	
CP5PJ5				50,0					promet	
CP3PJ6				56,0					promet	
CP4PJ1				85,0					član udruženja	
CP4PJ4				110,0	2,57	87,96			promet	
CP3PJ3				105,0	1,82	110,81			promet	
CP3PJ6				141,0	5,06	171,21			promet	
CP3PJ3				166,0	7,00	201,30			promet	
CP3PJ5				60,0					promet	
CP4PJ4				118,0					promet	
CP3PJ4										
CP4PJ0										



Едукација и информисање

Такође, циљеви пројекта SRBREDDEER су информисање и едукација како ловаца и ловних радника, тако и шире јавности о значају јеленске дивљачи као најцењеније врсте крупне дивљачи на тлу европског континента. С тим у вези, до сада су објављени афирмативни текстови о значају наведеног пројекта у ревијама „Ловец“, „Калибар“, „Зов“, „Ловац“ и „Лорист“ и на порталу www.agromedia.rs

Поред тога, снимљени су и ТВ прилози у циљу промоције пројекта и популаризације јелена као врсте, који ће се у оквиру емисије „Упознајте ловство“ емитовати на каналу ЛР (Лов и риболов).

SRBREDDEER

POČETNA PROJEKAT PREUZIMANJA KONTAKT 



PROJEKAT SRBREDDEER

„Истраживање узрока и последица nestajanja јеленске дивљачи у централној Србији, дефинисање површина погодних за реинтродукцију (насељивање) и мера за унапређење процеса реинтродукције – I фаза“



ISTRAŽIVANJE

naši rezultati o јеленској дивљачи

DETALJNIJE



EDUKACIJA

naučni članci, knjige i radovi

DETALJNIJE



STRUČNO-NAUČNI SKUPOVI

skupovi o јеленској дивљачи

DETALJNIJE



ZASTUPLJENOST U
MEDIJIMA

Štampani mediji i video
produkcija

DETALJNIJE



Стручна радионица о јеленској дивљачи

На Шумарском факултету у Београду одржана је 03.12.2016. године стручна радионица у оквиру пројекта „Истраживање узрока и последица нестајања јеленске дивљачи у централној Србији, дефинисање површина погодних за реинтродукцију (насељавање) и мера за унапређење процеса реинтродукције – I фаза“

Презентација	Предавач / Институција
Презентација научно-истраживачког пројекта	Драган Гачић, Универзитет у Београду – Шумарски факултет
Стање шумског фонда у Србији по различитим показатељима	Дамјан Пантић, Универзитет у Београду – Шумарски факултет
Угроженост територије Србије бујичним поплавама	Ратко Ристић, Универзитет у Београду – Шумарски факултет
Здравствено стање и заштита шума у централној Србији	Слободан Милановић, Универзитет у Београду – Шумарски факултет
Природно и вештачко обнављање шума у централној Србији	Милун Крстић, Универзитет у Београду – Шумарски факултет
Флористичке и вегетацијске карактеристике шума у централној Србији	Раде Цвјетићанин, Универзитет у Београду – Шумарски факултет
Газдовање популацијама јеленске дивљачи у Словенији	Сречко Жерјав, Ловачки савез Словеније
Јеленска дивљач у Србији – стање и главни проблеми	Славко Младеновић, МУП Републике Србије
Просторни распоред и подручја активности јеленске дивљачи у односу на факторе животне средине	Клемен Јерина, Универзитет у Љубљани – Биотехнички факултет
Саобраћајни удеси између возила и јеленске дивљачи у Словенији	Боштјан Покорни, ERICO, Шумарски институт Љубљана
Генетички аспект реинтродукције јеленске дивљачи у Србији	Зоран Станимировић, Универзитет у Београду – Ветеринарски факултет
Национални шумарски програм у Србији са нагласком на ловство – стање и проблеми	Ненад Ранковић, Универзитет у Београду – Шумарски факултет
Унапређење газдовања ловиштима на примеру Поморавског управног округа	Милан Жарковић, Шумарска школа Краљево

Како спречити нестајање јелена?

На Шумарском факултету Универзитета у Београду недавно је одржана стручна радионица о еволу научно-истраживачког пројекта за реинтродуцирање јелене дивљачи у Србији. Афирмисање поштоване погодног за реинтродуцију (мањина) и мера за унапређење пројекта реин-



Проф. др Драгица Гајић
руководилац Пројекта

тро је пројекат одржан у оквиру пројекта "Пројекат реинтродуцирања јелене дивљачи у Србији". Пројекат је финансиран од стране Министарства заштите животне средине и просторног уређења Републике Србије. Циљ пројекта је реинтродуцирање јелене дивљачи у Србију, што ће допринети очувању биолошке разноликости и одрживости екосистема. Пројекат је реализован у оквиру програма реинтродуцирања јелене дивљачи у Србији, који је започео 2010. године. Циљ пројекта је реинтродуцирање јелене дивљачи у Србију, што ће допринети очувању биолошке разноликости и одрживости екосистема.

Пројекат је реализован у оквиру програма реинтродуцирања јелене дивљачи у Србији, који је започео 2010. године. Циљ пројекта је реинтродуцирање јелене дивљачи у Србију, што ће допринети очувању биолошке разноликости и одрживости екосистема. Пројекат је реализован у оквиру програма реинтродуцирања јелене дивљачи у Србији, који је започео 2010. године. Циљ пројекта је реинтродуцирање јелене дивљачи у Србију, што ће допринети очувању биолошке разноликости и одрживости екосистема.



Учесници стручне радионице

тако је пројекат одржан у оквиру пројекта "Пројекат реинтродуцирања јелене дивљачи у Србији". Пројекат је финансиран од стране Министарства заштите животне средине и просторног уређења Републике Србије. Циљ пројекта је реинтродуцирање јелене дивљачи у Србију, што ће допринети очувању биолошке разноликости и одрживости екосистема. Пројекат је реализован у оквиру програма реинтродуцирања јелене дивљачи у Србији, који је започео 2010. године. Циљ пројекта је реинтродуцирање јелене дивљачи у Србију, што ће допринети очувању биолошке разноликости и одрживости екосистема.

Погоршан лов и погоршана станишта

По речима наше саговорнице, јеленска дивљач је у Србији у стању да се реинтродуцира у природна станишта. Међутим, погоршање ловних услова и погоршање станишта су главни фактори који спречавају реинтродуцирање јелене дивљачи у Србију. Погоршање ловних услова је резултат смањења броја јелена, што је довело до смањења броја јелена који се могу користити за лов. Погоршање станишта је резултат смањења броја јелена који се могу користити за лов. Погоршање станишта је резултат смањења броја јелена који се могу користити за лов.

штања или погоршања станишта. – Реинтродуција – насељавање – је важна мера у заштити врсте путем уношења нових појединца у природна станишта која је изгубила популацију. Међутим, реинтродуција је увек дуготрајан, комплексан и веома скуп процес, који захтева значајна средства и ресурсе. Циљ пројекта је реинтродуцирање јелене дивљачи у Србију, што ће допринети очувању биолошке разноликости и одрживости екосистема. Пројекат је реализован у оквиру програма реинтродуцирања јелене дивљачи у Србији, који је започео 2010. године. Циљ пројекта је реинтродуцирање јелене дивљачи у Србију, што ће допринети очувању биолошке разноликости и одрживости екосистема.

Пројекат је реализован у оквиру програма реинтродуцирања јелене дивљачи у Србији, који је започео 2010. године. Циљ пројекта је реинтродуцирање јелене дивљачи у Србију, што ће допринети очувању биолошке разноликости и одрживости екосистема. Пројекат је реализован у оквиру програма реинтродуцирања јелене дивљачи у Србији, који је започео 2010. године. Циљ пројекта је реинтродуцирање јелене дивљачи у Србију, што ће допринети очувању биолошке разноликости и одрживости екосистема.



Јеленска дивљач је јелена од наших биолошких радионица, врста дивљаче

живот или да се развија нормално под одређеним условима животне средине – тзв. реинтродуцирање јелене дивљачи у Србију. Циљ пројекта је реинтродуцирање јелене дивљачи у Србију, што ће допринети очувању биолошке разноликости и одрживости екосистема. Пројекат је реализован у оквиру програма реинтродуцирања јелене дивљачи у Србији, који је започео 2010. године. Циљ пројекта је реинтродуцирање јелене дивљачи у Србију, што ће допринети очувању биолошке разноликости и одрживости екосистема.



Бројски јелени – атрактивна врста дивљачи

Планиране активности у наредном периоду

Једна од важнијих активности пројекта је организација стручно-научног скупа „**1. Српско саветовање са међународним учешћем о газдовању и заштити ловне фауне: јеленска дивљач**“, који ће се одржати 12. октобра 2017. године у Шумарској школи у Краљеву. Детаљне информације о поменутом стручно-научном скупу биће објављене на сајту пројекта <http://www.srbreddeer.sfb.bg.ac.rs>

ОРГАНИЗАЦИОНИ ОДБОР

- **Проф. др Ратко Ристић**, Декан Шумарског факултета у Београду – председник
- **Саша Стаматовић**, в.д. Директор Управе за шуме (Министарство пољопривреде и заштите животне средине)
- **Драган Шормаз**, Председник Ловачког савеза Србије
- **Томислав Радосављевић**, Председник Ловачког савеза Централне Србије
- **др Милан Радовановић**, Директор Географског института „Јован Цвијић“ САНУ
- **Милан Мирковић**, Директор Шумарске школе Краљево

ПРОГРАМСКИ ОДБОР

- **др Драган Гачић**, ванр. проф., Шумарски факултет, Универзитет у Београду, Србија – председник
- **Проф. др Дамјан Пантић**, Шумарски факултет, Универзитет у Београду, Србија
- **др Клемен Јерина**, ванр. проф., Биотехнички факултет, Универзитет у Љубљани, Словенија
- **др Боштјан Покорни**, ванр. проф., Факултет за математику, природне науке и информационе технологије (Фамнит), Универзитет на приморју, Словенија
- **Проф. др Владимир Малетић**, Шумарски факултет, Универзитет у Скопљу, Македонија
- **Проф. др Маријан Грубешкић**, Шумарски факултет, Универзитет у Загребу, Хрватска
- **др Никица Шпрем**, ванр. проф., Пољопривредни факултет, Универзитет у Загребу, Хрватска
- **Проф. др Тихомир Флоријанчић**, Пољопривредни факултет, Универзитет у Осиеку, Хрватска
- **др Милић Чуровић**, виши истраживач, Биотехнички факултет, Универзитет у Подгорици, Црна Гора
- **др Ана Милановић-Пешић**, научни сарадник, Географски институт „Јован Цвијић“ САНУ, Србија
- **др Стефана Бабовић**, истраживач-сарадник, Географски институт „Јован Цвијић“ САНУ, Србија

КОНТАКТ ИНФОРМАЦИЈЕ

ADRESA

Kneza Višeslava 1, Beograd, Srbija

TELEFON

(+381) 11 3053 865

EMAIL

srbreddeer@sfb.bg.ac.rs

VEBSAJT

www.srbreddeer.sfb.bg.ac.rs

Пројекат о
јеленској дивљачи
SRBREDDEER
на територији
централне Србије

Издавач:

Универзитет у Београду
Шумарски факултет

За издавача:

др Ратко Ристић, декан

Уредник:

др Драган Гачић

Ауџори:

Драган Гачић, Михајло Хаџи-Павловић, Александар Пантелић,
Славко Младеновић, Милан Остојић, Драгољуб Штрбац,
Драган Борота, Драгомир Грујовић, Дамјан Пантић,
Милутиновић Иван, Клемен Јерина, Боштјан Покорни,
Драган Нонић, Милосав Филиповић, Зоран Кузмановић,
Мирољуб Живковић, Арсеније Симић, Саша Софијанић,
Јелена Вилотић, Катарина Лазић

Фотографије:

Предраг Костин
Предраг Мاستиловић

Штампа и припрема:

Планета принт

CIP - Каталогизација у публикацији
Народна библиотека Србије

639.1(497.11)

ЈЕЛЕНСКА дивљач у Србији : стање и могућности / [Драган Гачић...
[и др.]] ; [фотографије Предраг Костин Предраг Мاستиловић].
- Београд : Универзитет, Шумарски факултет, 2017 (Београд :
Планета принт). - 29 стр. : илустр. ; 10 cm. - (Srbreddeer)

Кор. насл. - Подаци о ауторима преузети из колофона. - Тираж 500

ISBN 978-86-7299-259-5

1. Гачић, Драган, 1969- [аутор]
а) Јеленска дивљач - Србија, централна

COBISS.SR-ID 234497804